

Recomanacions per a una comunicació inclusiva en la recerca en salut

Comunicació escrita,
oral i audiovisual



Autoria (per ordre alfabètic):

Maria Rosa Ballester (Institut de Recerca Sant Pau - IR Sant Pau);
Laia Cendrós (Institut de Recerca Sant Pau - IR Sant Pau); **Leticia Chico** (Institut de Recerca contra la Leucèmia Josep Carreras - IJC);
Mireia Córcoles Canet (Institut d'Investigació i Innovació Parc Taulí – I3PT); **Harvey Evans** (Institut de Recerca Germans Trias i Pujol – IGTP);
Carme Garrido Medina (Agència de Qualitat i Avaluació Sanitàries de Catalunya – AQuAS); **Martina Gasull** (Institut de Recerca Biomèdica - IRB Barcelona); **Adrià Nicolàs i Aragó** (Institut de Recerca Biomèdica - IRB Barcelona); **Bianca Pont** (Vall d'Hebron Institut d'Oncologia- VHIO);
Laia Rabal de Andrés (Hospital del Mar Research Institute); **Meritxell Soria Yenez** (Institut de Recerca Biomèdica de Lleida- IRBLleida); **Judith Viladomat** (Institut d'Investigació Biomèdica de Girona Dr. Josep Trueta - IDIBGI).

Coordina:

Maite Solans-Domènech (Agència de Qualitat i Avaluació Sanitàries de Catalunya - AQuAS i CIBER en Epidemiología y Salud Pública - CIBERESP).

Comunitat Hipàtia:

Aquest document s'ha elaborat en el marc de l'agenda de treball de la Comunitat de Pràctica Hipàtia (Comunitat Hipàtia). Aquesta comunitat va néixer després de la celebració de la primera Cimera per la Igualtat de Gènere i Lideratge Femení en ciències biomèdiques i ciències de la salut que es va celebrar a Girona el 22 d'Octubre del 2019 amb la participació de les direccions dels centres de recerca biomèdica i recerca en salut de Catalunya. La Comunitat Hipàtia ha impulsat diverses accions amb la coordinació de l'Agència de Qualitat i Avaluació Sanitàries de Catalunya (AQuAS). AQuAS impulsa des del 2017 un model d'avaluació de la recerca responsable o transformador, ja que a partir dels instruments d'avaluació ex-ante, itinere, ex-post i d'impacte identifica necessitats de transformació i les impulsa amb la participació dels agents clau del sistema (Sistema d'Avaluació de la Recerca en Salut, SARIS). En el cas de la igualtat de gènere, la Central de Resultats de Recerca i els informes d'avaluació del PERIS ha estat els instruments de retiment de comptes clau que han servit per a la promoció d'accions participatives transformadores.

P.04 Presentació

P.05 11 recomanacions per a una comunicació inclusiva escrita i oral

P.17 15 recomanacions per a una comunicació audiovisual inclusiva

Presentació

Aquest document és un instrument que té l'objectiu de fomentar un llenguatge inclusiu a través d'un seguit de recomanacions. El document conté exemples i estratègies d'usos preferents i usos no recomanats, és, doncs, eminentment pràctic i té la voluntat de facilitar recursos, inspirar-ne d'altres i conscienciar i contribuir a consolidar la inclusió plena, respectuosa i no discriminatòria de qualsevol col·lectiu i diversitat. Per aquest motiu, el document inclou exemples no només sobre el tractament de gènere, sinó també sobre el tractament comunicatiu de discapacitats, problemes de salut i grups culturals.

Aquest instrument vol ser una eina de suport per exercir una comunicació inclusiva en les institucions de recerca en salut complementària a les guies lingüístiques oficials i als manuals d'estil de les institucions. Està dirigida, per tant, a tot el personal de les institucions de recerca, sigui quin sigui el seu àmbit.

El document està dividit en dues parts. En la primera, trobareu les recomanacions per una comunicació escrita i parlada, i en la segona part, les recomanacions per a una comunicació visual (aquesta inclou indicacions per a xarxes socials, infografies, imatges i vídeos). Al final del document s'inclou una bibliografia amb totes les guies consultades i d'altres documents de referència que poden ser d'interès.

11

recomanacions per a una comunicació inclusiva escrita i oral

Les recomanacions següents tenen l'objectiu de fomentar la neutralitat i la igualtat en la comunicació escrita i oral a través de la diversitat, la visibilització, i la reducció dels estereotips tradicionals.

01

Si saps qui és la persona a qui et refereixes, utilitza el gènere que li correspon i equilibra la representació de persones de gènere divers a l'hora d'escollir referents

✔ **Maria Garcia, investigadora del grup de recerca**

✘ *Maria Garcia, investigador del grup de recerca*

✔ **La directora de recerca del centre X**

✘ *El/la director/a de recerca del centre X*

✔ **Les investigadores del projecte ... [Maria Garcia i Gemma Pérez] començaran la seva ponència...**

✘ *Els investigadors del projecte començaran la seva ponència...*

✔ **La tècnica de laboratori Maria Garcia, ha obtingut...**

✘ *Maria Garcia, tècnic de laboratori, ha obtingut...*

✔ **La metgessa que lidera l'assaig clínic**

✘ *La metge que lidera l'assaig clínic*

→ Contribueix a difondre i visibilitzar les aportacions de persones de gènere divers, especialment en aquells àmbits on s'utilitzen uns referents predominants.

→ Sigues obert a les preferències de la persona. El primer que s'ha de fer quan tractem amb una persona nova és demanar-li quins pronom vol que fem servir per dirigir-nos o referir-nos a ella.

02

Usa formes genèriques quan no s'especifiqui el gènere de les persones a què fem referència o són indeterminades

✔ **La integració de la ciutadania en recerca**

✘ *La integració dels ciutadans en recerca*

✔ **La direcció del centre ha decidit concedir l'ajut a...**

✘ *El director del centre ha decidit concedir l'ajut a...*

✔ **La importància de l'equip docent/del professorat per promoure el talent científic a les escoles**

✘ *La importància dels professors per promoure el talent científic a les escoles*

✔ **Autoria de l'article**

✘ *Autor de l'article*

✔ **La presidència del comitè científic tindrà la funció de...**

✘ *El president del comitè científic tindrà la funció de...*

✔ **La secretaria del comitè científic tindrà la funció de...**

✘ *La secretària del comitè científic tindrà la funció de...*

03

Opta per utilitzar paraules com persona, part, personal, cos, equip, plantilla, col·lectiu, professionals, grup, comunitat, públic, col·lectivitat...

✓ **Un grup de recerca ha descobert...**

✗ *Investigadors han descobert...*

✓ **El curs de formació està destinat a tota la plantilla del centre**

✗ *El curs de formació està destinat a tots els treballadors*

✓ **El personal mèdic, d'infermeria i de psicologia**

✗ *Els metges, les infermeres i els psicòlegs*

✓ **Les persones afectades / usuàries / beneficiàries / residents / expertes**

✗ *Els afectats / usuaris / beneficiaris / residents / experts*

✓ **L'equip mèdic d'atenció primària**

✗ *Els metges d'atenció primària*

✓ **La persona titular de la direcció general / La direcció general**

✗ *El director general*

✓ **Els resultats proporcionaran a la comunitat clínica i científica...**

✗ *Els resultats proporcionaran als clínics i científics...*

04

Fes servir paraules sense marca de gènere com *tothom, qualsevol, cada, qui, la resta...*

✓ **Tothom qui assisteixi al curs haurà de signar...**

✗ *Tots els assistents al curs hauran de signar...*

✓ **La resta de membres de l'equip**

✗ *Els altres membres de l'equip*

✓ **El personal investigador pot demanar permís a qui lideri el seu grup**

✗ *Un investigador pot demanar permís al líder del seu grup*

✓ **Qui superi**

✗ *El que superi*

✓ **Qualsevol membre del Consell / Cada membre del Consell**

✗ *Els membres del Consell*

✓ **Qui sol·liciti l'ajut**

✗ *El sol·licitant de l'ajut*

✓ **Cadascuna de las persones interessades / Tothom qui hi estigui interessat**

✗ *Tots els interessats / Cadascun dels interessats / El qui hi estigui interessat*

✓ **Qui se'n fa càrrec / qui cuida / qui en té cura**

✗ *Cuidador*

✓ **Qualsevol gènere**

✗ *Tots dos gèneres*

05

Adapta la frase perquè sigui més inclusiva i troba alternatives útils, per exemple amb:

L'ús de l'adjectiu en lloc del substantiu

✔ **Informe mèdic**

✘ *Informe del metge*

La utilització de la passiva reflexa

✔ **La vacant per a la qual se us va entrevistar**

✘ *La vacant per a la qual va ser entrevistat*

L'ús del verb en lloc de l'adjectiu o el nom

✔ **Cal decidir qui coordinarà les pràctiques**

✘ *Cal decidir qui serà el coordinador*

La supressió de l'article o el determinant

✔ **Premi a qui ho encerti**

✘ *Premis als qui ho encertin*

Expressions similars

✔ **Consultarem una veu experta en la matèria**

✘ *Consultarem un expert en la matèria*

Tractament de vós en lloc de vostè

✔ **Em plau convidar-vos a...**

✘ *Em plau convidar-lo...*

06

Opta per la forma doble quan t'interessi remarcar els gèneres i alterna'n l'ordre al llarg del text

✔ **Les treballadores i els treballadors / Els treballadores i les treballadores**

✘ *Els treballadors*

✔ **El talent de les professionals i els professionals d'aquest centre / El talent dels professionals i les professionals d'aquest centre**

✘ *El talent dels seus professionals*

- Quan apareixen adjectius o participis, no cal que també tinguin una forma doble. Podem usar una única forma, tant en singular com en plural, i és recomanable que aquesta ha de concordar en masculí: Els investigadors i les investigadores afiliats al centre.
- Amb la conjunció 'o' recomanem no doblar l'article: els delegats o delegades.
- Amb la conjunció 'i' és convenient no estalviar-se els articles: Les investigadores i els investigadors.
- Limita la forma abreujada a textos breus i esquemàtics: Candidat/a.
- Evita l'ús de l'arrova (@) o la X com a formes de gènere perquè no són pronunciables, i per tant no són accessibles per a tothom, ja que dificulten la lectura a persones amb visibilitat reduïda o discapacitat visual.

07

En formularis, correus i impresos, utilitza construccions neutres

✔ **Les treballadores i els treballadors / Els treballadores i les treballadores**

✘ *Els treballadors*

✔ **Amb la col·laboració de:**

✘ *Col·laboradors:*

✔ **Redactat per:**

✘ *Redactors:*

✔ **Lloc de naixement:**

✘ *Nascut/uda a:*

✔ **Cognoms i nom:**

✘ *El/la sol·licitant:*

✔ **Estudis:**

✘ *Graduat/ada en:*

✔ **País d'origen:**

✘ *Originari/ària de:*

✔ **Han rebut un premi**

✘ *Han estat premiats*

✔ **Es reuneixen**

✘ *Reunits*

✔ **Les dues parts**

✘ *Els dos representants*

✔ **Nom i càrrec de la persona representant / nom i càrrec del /de la representant**

✘ *Nom i càrrec del representant*

✔ **T'has registrat en aquest portal?**

✘ *Estàs registrat en aquest portal?*

✔ **Indica el gènere en el moment actual: dona / home / no-binària / altres / prefereixo no contestar**

✘ *Indica el gènere en el moment actual: dona / home*

✔ **Representant legal**

✘ *Pare / mare*

✔ **Menor**

✘ *Fill / filla*

08

Fes servir el mateix tractament tant per a dones com per a homes

✓ **Antoni Girbau i Núria Esteve han elaborat aquest estudi / La Sra. Esteve i el Sr. Girbau han elaborat aquest estudi**

✗ *El Sr. Girbau i Núria Esteve han elaborat aquest estudi*

✓ **“La nostra participació en el projecte es deu a la nostra força en bioinformàtica”, va dir el Dr. Antoni Girbau Sánchez. "Aquest projecte beneficiarà directament les persones malaltes", va concloure la Dra. Núria Esteve Palau**

✗ *“La nostra participació en el projecte es deu a la nostra força en bioinformàtica”, va dir el Dr. Antoni Girbau Sánchez. "Aquest projecte beneficiarà directament els malalts", va concloure la Núria Esteve Palau*

✓ **Els germans Tycho i Sofia Brahe van mesurar amb gran precisió la posició dels estels des del seu observatori a l'illa danesa de Ven**

✗ *Tycho Brahe i la seva germana van mesurar amb gran precisió la posició dels estels des del seu observatori a l'illa danesa de Ven*

→ Recorda que cal evitar les formes que fan referència a l'estat marital, com el tractament *'senyoreta'*, atès que comporta una discriminació respecte del masculí, que no distingeix els homes casats dels que no ho són.

09

Utilitza un llenguatge centrat en les persones quan et refereixis a qui té discapacitats o problemes de salut

✓ **Persona amb discapacitat / amb discapacitat intel·lectual / amb discapacitat congènita / amb mobilitat reduïda**

✗ *El discapacitat / l'incapacitat / el deficient / el minusvàlid*

✓ **Persones amb consum problemàtic d'alcohol i/o drogues**

✗ *Alcohòlics / drogoaddictes*

✓ **La protecció de les persones en situació de dependència, un col·lectiu cada cop més important**

✗ *La protecció dels dependents, un col·lectiu cada cop més important*

✓ **Persona amb un diagnòstic en/ Persona amb problemes de salut mental / Persona que té o conviu amb un trastorn mental**

✗ *Dement / malalt mental / esquizofrènic / boig/ pirat / trastornat*

✓ **La taula rodona d'especialistes estava formada per set persones**

✗ *La taula rodona d'especialistes estava formada per set persones, una de les quals era cega*

✓ **Persones amb VIH / Persones que viuen amb el VIH**

✗ *Persones infectades pel VIH, casos de VIH*

✓ **Persones amb diabetis**

✗ *Diabètics, persones que pateixen diabetis*

✓ **Comunitat afectada / Població amb alta incidència**

✗ *Població de risc*

→ Has de considerar si amb la menció de les diferents característiques interseccionals (discapacitat, ètnia, diagnòstic...) estàs aportant informació rellevant o només contribueixes al sensacionalisme. Cal evitar les generalitzacions, els maniqueïsmes i la simplificació de les informacions.

→ Presenta o descriu a les persones sense fer esment al cos, vestuari, to de pell, identitat de gènere o orientació sexual.

10

Usa un llenguatge no etnocentrista, perquè tothom hi tingui cabuda

✓ **La població migrant / La població migrada (quan ja està establerta i el procés de migració ha acabat)**

✗ *La població immigrant*

✓ **Persona en situació administrativa irregular**

✗ *Immigrant il·legal / indocumentat / irregular / sense papers*

✓ **Descendent/s de persona migrant o de persones que van migrar**

✗ *Immigrant de segona generació*

✓ **Ètnia gitana / Poble gitano**

✗ *Raça gitana*

✓ **Treballar molt**

✗ *Treballar com un negre*

✓ **Persona negra / Persona afro descendent / Persona racialitzada**

✗ *Persona de color / Negret*

→ Has de considerar si amb la menció de les diferents característiques interseccionals (discapacitat, ètnia, diagnòstic...) estàs aportant informació rellevant o només contribueixes al sensacionalisme. Cal evitar les generalitzacions, els maniqueïsmes i la simplificació de les informacions.



Ves amb compte amb els estereotips i altres formes discriminatòries

Evita els estereotips

✓ **L'equip mèdic**

✗ *Els metges*

✓ **Explica el teu projecte perquè s'entengui fàcilment / en llenguatge planer / a públic no entès**

✗ *Explica el teu projecte com l'explicaries a la teva àvia*

Evita l'ús dels diminutius o de la infantilització

✓ **La senyora**

✗ *Senyoreta, nena, etc.*

Utilitza exemples que incloguin els diferents gèneres i les diferents realitats

✓ **Les famílies**

✗ *Els pares / pares i mares*

Evita l'ús d'eufemismes o un to paternalista

✓ **Persones amb discapacitat**

✗ *Persones diferents / Persones amb limitacions físiques / Persones especials*

✓ **Persones amb discapacitat física**

✗ *Persones que pateixen discapacitat física*

→ No facis servir malalties per referir-te a estats d'ànim o a situacions en què hi pugui frivoltzar. Opta per fórmules com: tenir costum en comptes de tenir toc (per exemple, boig, psicòtic, anorèctic (per prima), depressiu (per trist), tenir toc...).

→ Evita l'ús d'expressions que reforcen els estereotips o que tenen un biaix de gènere, per exemple, no diguis: 'cosa d'homes' per a feines relacionades amb un treball manual o de força o 'cosa de dones' quan es tracta d'una feina creativa o relacionada amb les cures o l'ordre.

→ Respecta el torn de paraula de cada persona en lloc d'interrompre per explicar el mateix tema o apropiat-te del missatge.

15

recomanacions per a una comunicació audiovisual inclusiva

Aposta per representar la diversitat d'equips i de la societat donant veu a persones sovint invisibilitzades sense reproduir o perpetuar estereotips. Promou i reflecteix el canvi de valors de la societat representant els rols de poder per altres figures que no siguin la masculina, i elimina també la cosificació i la sexualització de les dones.

01

Incorpora la **diversitat dels equips de recerca** en imatges i vídeos corporatius i equilibra la presència dels diferents col·lectius de persones en materials audiovisuals de recerca.

02

Vigila que a més de treballar per la igualtat en el nombre d'aparicions entre homes i dones, també es vetlli per la **qualitat d'aquestes aparicions**: enfocament, posició, de què parla cada persona, quin paper juguen en el relat, etc.

03

Utilitza peces audiovisuals en què **les dones i els homes ocupin rols que normalment no tenen**, com ara rols de poder per a les dones o en què s'inverteixen professions històricament masculinitzades o feminitzades.

04

Mostra els col·lectius invisibilitzats, ja sigui per raó d'identitat de gènere, d'orientació sexual, d'origen ètnic o cultural, de religió... com a protagonistes o ocupant rols de poder en les peces audiovisuals, les xarxes socials i altres canals comunicatius.

05

Mostra equips i col·lectius diversos, sense atribuir-los un gènere concret o sense relacionar-los-hi, per poder representar la diversitat pròpia del grup; s'eviten així generalitzacions, rivalitats i segregacions. Opta per la no segregació de dones i homes en les imatges com si es tractés de dos col·lectius diferents.

06

Equilibra l'aparició de dones i homes en les imatges i els vídeos, així com les figures femenines i masculines en infografies o il·lustracions, en relació amb la quantitat total de persones que hi apareixen i fes que hi hagi un equilibri tant en la mida com en la durada de les imatges dins de les composicions. Usa les veus d'home i dona indistintament en peces audiovisuals per tal d'eliminar l'associació de l'home amb l'autoritat, la credibilitat i la fiabilitat.

07

Fes servir imatges de persones **que no estiguin basades en estereotips** relacionats amb la identitat i/o expressió de gènere o l'orientació sexual, sinó en la seva activitat investigadora.

08

Utilitza imatges i crea composicions visuals que permetin **promoure un canvi de valors**, per trencar amb els imaginaris estereotipats i els clixés i per fer visibles les dones en àmbits o activitats en què estan infrarepresentades (com a investigadores, caps de grup, gestores, etc.).

09

Incorpora la veu femenina, per contribuir a **visibilitzar i reconèixer els èxits i les aportacions de les dones**, les seves necessitats i les seves expectatives. D'aquesta manera es creen alhora referents femenins.

10

Contribueix a donar una **imatge real de la diversitat de persones** que formen part de l'organització i la societat, i evita redundar en un model únic de persona, que sovint acostuma a ser físicament normativa.

11

Utilitza imatges o figures amb **cossos diversos (femenins i masculins) sense sexualitzar-los**, que s'ajustin al contingut general de la comunicació que s'ha de dur a terme.

12

Describeix les persones protagonistes dels missatges que s'han de comunicar sense fer esment al cos, vestuari, to de pell, identitat de gènere i orientació sexual.

13

Vetlla perquè les **icones i els emojis siguin inclusius i plurals** i perquè tinguin un valor genèric, neutre o abstracte i fes ús dels colors sense atribuir-los relació amb un gènere o grup ètnic concret.

14

Opta per fotografies o vídeos amb **plans oberts**, que mostrin activitats, equips o persones, sense focalitzar l'atenció en cap part del cos, o primers plans per presentar persones de manera individual. Evita també els plans picats i contrapicats.

15

Aposta també per fer ús d'**altres llengües o versions dialectals**.

Vídeo



✓ Inclou el nom sencer de les persones i el seu càrrec o situació. També pots optar per posar el nom que decideixi la pròpia persona

✓ Fes servir plans oberts per no cosificar ni sexualitzar els cossos de les dones



✓ O primers plans per mostrar expressions facials, sense cosificar ni sexualitzar

✓ Evita plans picats i contrapicats



Perfil Centre de Recerca
@perfilcentrederecerca

NEW Un estudi liderat per [@perfilcentrerecerca](#) mostra el potencial d'una immunoteràpia dirigida a macròfags tumorals

🗣️ “Els resultats obren la porta a un nou tractament per a pacients amb càncer de pulmó”

📄 Publicat a [@perfilrevistacientifica](#)

Més informació [👉 enllaç web](#)



Fes servir plans oberts per no cosificar ni sexualitzar els cossos de les dones



Mostra la diversitat real dels equips de recerca



Contribueix a ampliar la concepció que es té del món de la recerca



Perfil Centre de Recerca
@perfilcentrederecerca

● Dra. Maria XXX [@perfilinvestigadora](#): "Declaracions investigadora"

Aquesta investigació pot marcar la diferència en el tractament de la malaltia... gràcies a les ajudes de [@perfilassociacio1](#) i [@perfilassociacio2](#)

Llegeix-ho aquí [👉 enllaç web](#)





Perfil Centre de Recerca
@perfilcentrederecerca

Hem participat a la X Jornada sobre recerca organitzada per @perfilcentrerecerca i emesa per @perfiltelevisio

🗣️ Recupera la jornada i la intervenció de @perfilinvestigadora sobre la importància d'implicar #pacients i públic en la #recerca en #salut:

[Enllaç web](#)



Perfil Centre de Recerca
@perfilcentrederecerca

📌 Inscriu-te a la Segona #jornadaderecerca

◆ Títol jornada

🗣️ Modera @perfilparticipant

Amb participant1, participant2, participant3

📅 21 de març

📍 @perfilcentrerecerca

[Enllaç web](#)



Tuit sobre una jornada

- ✓ Fes ús d'emojicons neutres
- ✓ Posa els noms complets de les persones que hi participen
- ✓ Fes un tractament equilibrat de les persones



Perfil Centre de Recerca
@perfilcentrederecerca

Tornen les [#InvitedLecture](#) amb la Dra. Nom Cognom [@perfilparticipant](#) del [@perfilcentrerecerca](#)

"Títol de la sessió"



28 d'abril



12 h



En línia

Inscriu-t'hi ara

[Enllaç web](#)



Invited Lecture

Dra. Nom i Cognoms

Nom del centre d'investigació

28 Abril | 12 hores | Online



Perfil Centre de Recerca
@perfilcentrederecerca

No et perdis la propera [#InvitedLecture](#) amb el Dr. Nom Cognom [@perfilparticipant](#):

"Títol de la sessió"



13 d'abril



12 h



En línia

Inscriu-t'hi ara

[Enllaç web](#)



Invited Lecture

Dr. Nom i Cognoms

Nom del centre d'investigació

13 Abril | 12 hores | Online



Perfil Centre de Recerca
@perfilcentrederecerca

Aquesta setmana hem sabut que l'equip d'investigadores del projecte [#nominvestigacio](#) ha guanyat el primer premi... organitzat per [@perfilpremis](#)


[Enllaç web](#)



Contribueix a la visibilitat dels èxits de les dones investigadores

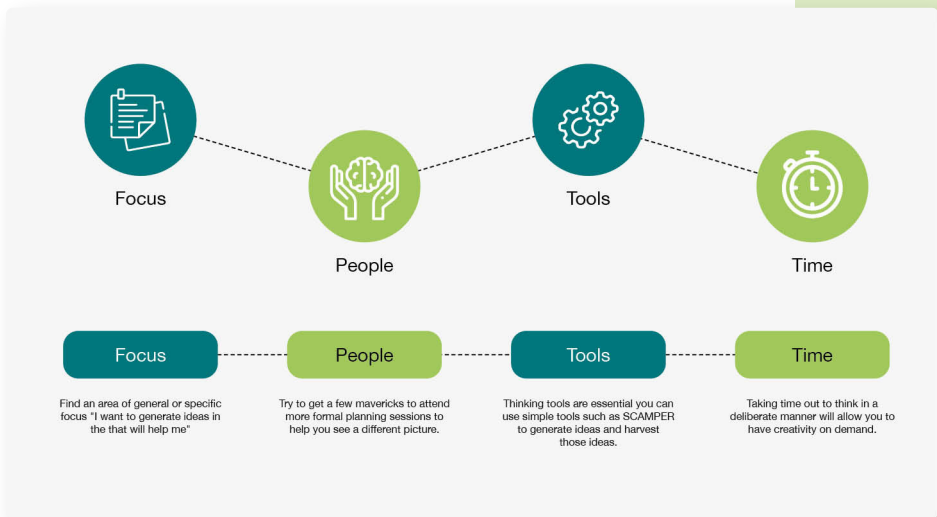


Perfil Centre de Recerca
@perfilcentrederecerca

 L'estudi -nom estudi- mostra l'eficàcia dels fàrmacs en casos que comparteixen la mutació... Nom i cognom [@perfilinvestigadora](#), investigadora de [#nomcentreinvestigació](#), n'és coautora:

[Enllaç web](#)





Fes servir il·lustracions i emoticones neutres



Fes ús dels colors sense atribuir-los relació amb un gènere o grup ètnic concret

Guies i documents de referència

Ajuntament de Barcelona. [Guia d'ús no sexista del llenguatge. 10 punts per visibilitzar les dones en el llenguatge](#). 2018.

Ajuntament de Barcelona. [Guia de comunicació inclusiva. Per construir un món més igualitari](#). 2019.

Ajuntament de Terrassa. [Llibre d'estil amb perspectiva de gènere](#). 2019.

Associació Alba [Guia de comunicació inclusiva](#). 2021.

Centre de Regulació Genòmica. [Llenguatge inclusiu](#). 2021.

Dones amb Compromís. [Si no em nomenes, no existisc: ús del llenguatge inclusiu](#). 2014.

Generalitat de Catalunya. [Departament de Cultura. Guia de llenguatge inclusiu en el tractament de persones amb discapacitat](#). 2021

Generalitat de Catalunya. [Guia d'usos no sexistes de la llengua en els textos de l'Administració de la Generalitat de Catalunya](#). 2010.

Hospital de la Santa Creu i Sant Pau. [Guia d'ús igualitari del llenguatge](#). 2014.

Institut Català de la Salut. [Recomanacions per a un ús no sexista de la llengua en l'àmbit de la salut](#). 2012.

Institut Català de la Salut. [Recomanacions per a un ús no sexista de la llengua. Professions, condicions i càrrecs](#) Institut Català de la Salut. *Inclou llistat amb femení, masculí, formes dobles, i propostes genèriques o abstractes*. 2012.

Institut de Ciències del Mar. [Guia de comunicació inclusiva i no sexista](#). 2022.

Institut de Recerca de la Sida IrsiCaixa. [Guia per a l'ús d'un llenguatge inclusiu i no estigmatitzant](#). 2021.

Institut Investigació Biomèdica de Bellvitge (IDIBELL). [Guia de llenguatge no sexista](#). 2012.

ISGLOBAL. 5 recomanacions per utilitzar un llenguatge i imatges no sexistes.

Mesa per a la Diversitat en l'Audiovisual. [El discurs mediàtic sobre la immigració a Catalunya](#). 2013.

Mesa per a la Diversitat en l'Audiovisual. Guia de llenguatge inclusiu. 2013.

Parc Taulí. Hospital Universitari. Consells per a un ús no sexista de la llengua al Parc Taulí. 2021.

Sant Joan de Déu. [Guia de llenguatge inclusiu](#). 2022.

Unió General de Treballadores i Treballadors de Catalunya. [Igualtat, també en el llenguatge](#). 2022.

Universitat Autònoma de Barcelona. [Guia per a l'ús no sexista del llenguatge a la Universitat Autònoma de Barcelona](#). 2011.

Universitat de Lleida. [Recomanacions per a l'ús no sexista ni androcèntric del llenguatge i de les imatges en els mitjans de comunicació](#). 2022.

Universitat Jaume I. [Guia de tractament no sexista de la informació i la comunicació a la Universitat Jaume I](#). 2010.

Universitat Politècnica de Catalunya. [Guia UPC per la introducció de la perspectiva de gènere a la docència](#). 2019.

Universitat Politècnica de Catalunya. [36 recomanacions per a una comunicació igualitària a l'aula](#).

Xarxa Vives d'Universitats. [Criteris multilingües per a la redacció de textos igualitaris](#). 2019.

L'Agència de Qualitat i Avaluació Sanitàries de Catalunya (AQuAS) és una entitat de dret públic adscrita al Departament de Salut de la Generalitat de Catalunya que actua al servei de les polítiques públiques. L'AQuAS té la missió de generar coneixement rellevant mitjançant l'avaluació i l'anàlisi de dades per a la presa de decisions amb la finalitat de contribuir a la millora de la salut de la ciutadania i la sostenibilitat del sistema de salut de Catalunya. L'AQuAS és fundador de la International Network of Agencies of Health Technology Assessment (INAHTA) i de la International School on Research Impact Assessment (ISRIA), és corporatiu de la Health Technology Assessment International (HTAi), del CIBER d'Epidemiologia i Salut Pública (CIBERESP), de la Red de Investigación en Servicios Sanitarios en Enfermedades Crónicas (REDISSEC), de la Red de Investigación en Cronicidad, Atención Primaria y Promoción de la Salud (RICAPPS) i és Unitat Associada a INGENIO (CSIC-UPV). L'any 2019 AQuAS va ser reconeguda amb la medalla Josep Trueta al mèrit sanitari per part del Govern de la Generalitat de Catalunya.

Es recomana que aquest document sigui citat de la manera següent:
Solans-Domènech M, coordinadora i Comunitat de Pràctica Hipàtia.

Recomanacions per a una comunicació inclusiva en la recerca en salut.
Barcelona: Agència de Qualitat i Avaluació Sanitàries de Catalunya.
Departament de Salut. Generalitat de Catalunya; 2023.

Les persones interessades en aquest document poden adreçar-se a:

Agència de Qualitat i Avaluació Sanitàries de Catalunya.

Roc Boronat, 81-95 (segona planta). 08005 Barcelona

Tel.: 93 551 3888 | **Fax:** 93 551 7510 | <http://aquas.gencat.cat>

© 2022, Generalitat de Catalunya. Agència de Qualitat i Avaluació Sanitàries de Catalunya

Edita: Agència de Qualitat i Avaluació Sanitàries de Catalunya

Primera edició: Barcelona, desembre 2023

Assessorament: Cooperativa La Sembra, agència de comunicació social

Assessorament lingüístic: Servei de Planificació Lingüística del Departament de Salut

Disseny gràfic: Manera Estudi



Els continguts d'aquesta obra estan subjectes a una llicència de Reconeixement-NoComercial-SenseObraDerivada 4.0 Internacional.

La llicència és pot consultar a:

<http://creativecommons.org/licenses/by-nc-nd/4.0/deed.ca>

Organitzacions participants:

Salut/ Agència de Qualitat i Avaluació
Sanitàries de Catalunya

 **Generalitat
de Catalunya**

 **Parc Taulí**[®]
Institut d'Investigació i
Innovació I3PT

 Institut de Recerca
CONTRA LA LEUCÈMIA
Josep Carreras[®]

 **Hospital del Mar
Research Institute**[®]
Barcelona

 **IGTP**[®]
Germanis Trias i Pujol Research Institute

 **IRB
BARCELONA**
INSTITUT
DE RECERCA
BIOMÈDICA[®]

 **IDIB
GI**[®] Institut
d'Investigació
Biomèdica
de Girona
Dr. Josep Trueta

 **IRB
Lleida**[®]
Institut de Recerca Biomèdica

 **Institut
de Recerca**[®]
Sant Pau

 **VHIIO**[®]
Vall d'Hebron
Institut d'Oncologia